



PL

R-8b
INSTRUKCJA OBSŁUGISTEROWNIKI
TECHSiedziba główna:
ul. Biała Droga 31, 34-122 Wieprz
Serwis:
ul. Skotnica 120, 32-652 Bulowice
!info!nia: +48 33 875 93 80
e-mail: serwis@techsterowniki.plSTEROWNIKI
TECH

KARTA GWARANCYJNA

Firma Tech Sterowniki zapewnia Nabywcy prawidłowe działanie urządzenia przez okres 24 miesiące od daty sprzedaży. Niniejsza gwarancja obejmuje wyłącznie urządzenia wyprodukowane przez firmę Tech i nie dotyczy urządzeń z nią współpracujących. Gwarant zobowiązuje się do bezpłatnej naprawy urządzenia, jeżeli wady wystąpiły z winy producenta. Urządzenie należy dostarczyć do producenta urządzenia. Zasady postępowania w wypadku reklamacji określa ustawa o szczególnych warunkach sprzedaży konsumenckiej oraz zmianie Kodeksu cywilnego (Dz.U. Z dnia 5 września 2002r.).

Firma Tech może odmówić wykonania naprawy gwarancyjnej w wypadku stwierdzenia zerwania plomb gwarancyjnej. Naprawami nie są objęte czynności związane z podłączeniem, ustawieniem i regulacją parametrów urządzenia opisane w Instrukcji Obsługi oraz elementy i podzespoły podlegające naturalnemu zużyciu podczas normalnej eksploatacji urządzenia.

Gwarancja nie obejmuje uszkodzeń powstałych w wyniku niewłaściwego użytkowania, bądź z winy użytkownika, uszkodzeń mechanicznych, skutków działania czynników zewnętrznych takich jak: zbyt wysoka temperatura pracy, zalanie, uderzenie pioruna, przepięcie, zwarcie, pożar, nieprawidłowe napięcie i częstotliwość zasilania, błędne podłączenie urządzenia. Ingerencja nieautoryzowanego serwisu, samowolne naprawy, przeróbki i zmiany konstrukcyjne powodują utratę Gwarancji.

Urządzenie nie jest elementem bezpieczeństwa całego systemu do którego jest podłączone. Instalacja elektryczna powinna być wykonana zgodnie z obowiązującymi przepisami i normami.

URZĄDZENIE NIE JEST PRZEZNACZONE DO OBSŁUGI PRZEZ DZIECI.

Koszty nieuzasadnionego wezwania serwisu do usterki ponosi kupujący. Za nieuzasadnione wezwanie serwisu rozumie się wezwanie w celu usunięcia uszkodzenia nie wynikającego z winy Gwaranta, jak i wezwanie uznane za nieuzasadnione przez serwis po zdiagnozowaniu urządzenia (np. uszkodzenie sprzętu z winy klienta lub nie podlegającego gwarancji), lub jeżeli awaria urządzenia nastąpiła z przyczyny leżącej poza urządzeniem.

W celu realizacji uprawnień wynikających z niniejszej gwarancji, użytkownik zobowiązany jest na własny koszt i ryzyko dostarczyć Gwarantowi urządzenie wraz z prawidłowo wypełnioną kartą gwarancyjną (zawierającą w szczególności datę sprzedaży, podpis sprzedawcy, a także opis wady) i dowodem sprzedaży (paragonem, fakturą VAT, itp.) Karta Gwarancyjna stanowi jedyną podstawę bezpłatnego wykonania naprawy. Czas realizacji naprawy reklamacyjnej wynosi 14 dni. W razie zagubienia lub zniszczenia Karty Gwarancyjnej producent duplikatu nie wydaje.

.....
pieczęć sprzedawcy.....
data sprzedaży

Bezpieczeństwo

Po zakończeniu redakcji instrukcji w dniu 27.04.2020 roku mogły nastąpić zmiany w wyszczególnionych w niej produktach. Producent zastrzega sobie prawo do dokonania zmian konstrukcji. Ilustracje mogą zawierać wyposażenie dodatkowe. Technologia druku może mieć wpływ na różnice w przedstawionych kolorach.

Przed przystąpieniem do użytkowania urządzenia należy przeczytać uważnie poniższe przepisy. Nieprzestrzeganie tych instrukcji może być przyczyną obrażeń ciała i uszkodzeń urządzenia. Niniejszą instrukcję należy starannie przechowywać.

Aby uniknąć niepotrzebnych błędów i wypadków, należy upewnić się, że wszystkie osoby korzystające z urządzenia dokładnie zapoznały się z jego działaniem i funkcjami bezpieczeństwa. Proszę zachować instrukcję i upewnić się, że pozostanie z urządzeniem w przypadku jego przeniesienia lub sprzedaży tak, aby każdy korzystający z niego przez jego okres użytkowania mógł mieć odpowiednie informacje o użytkowaniu urządzenia i bezpieczeństwie.



OSTRZEŻENIE

- Regulator nie jest przeznaczony do obsługi przez dzieci.
- Sterownik nie może być wykorzystywany niezgodnie z jego przeznaczeniem.

Opis

Regulator pokojowy R-8b przeznaczony jest do współpracy z listwą L-8. Regulatory pokojowe R-8b montuje się w poszczególnych strefach grzewczych. Przesyłają one informację o aktualnej temperaturze do listwy, która na tej podstawie steruje zaworami termostatycznymi (otwierając je, gdy pomieszczenie jest niedogrzone i zamykając po osiągnięciu temperatury zadanej w pomieszczeniu). Aktualna temperatura jest na bieżąco wyświetlana na wyświetlaczu. Można również zmienić temperaturę zadaną w strefie na stałe lub z ograniczeniem czasowym z poziomu czujnika.

Wypożyczenie sterownika:

- wbudowany czujnik temperatury
- obudowa przystosowana do montażu na ścianie

Słaba bateria

Jeśli bateria w regulatorze jest słaba, na ekranie będzie migał komunikat „Lo”.

Aby regulator działał poprawnie należy wymienić baterie (2xAAA 1,5V).

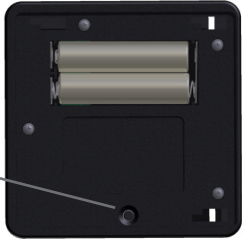
Rejestracja regulatora pokojowego w wybranej strefie

Należy zarejestrować każdy regulator pokojowy w określonej strefie. W tym celu w menu listwy L-8 korzystamy z parametru Czujnik w podmenu określonej strefy (Strefa / Rejestracja / Czujnik) - po naciśnięciu ikony Rejestracja trzeba wcisnąć przycisk komunikacji umieszczony w tylnej części regulatora pokojowego.

Po prawidłowo przeprowadzonym procesie rejestracji na wyświetlaczu listwy L-8 pojawi się odpowiedni komunikat, natomiast na wyświetlaczu czujnika pokojowego pojawi się napis: Scs. Napis Err na wyświetlaczu czujnika pokojowego oznacza błąd w procesie rejestracji.

UWAGA

Do jednej strefy może być przypisany maksymalnie jeden regulator pokojowy.



Przycisk komunikacji

Zmiana temperatury zadanej

Temperaturę zadaną w strefie można zmienić bezpośrednio z czujnika pokojowego R-8b za pomocą przycisków PLUS oraz MINUS.

W czasie bezczynności na ekranie sterownika wyświetlana jest aktualna temperatura w strefie. Po naciśnięciu przycisku PLUS lub MINUS zmienia się ona w temperaturę zadaną - cyfry pulsują. Teraz za pomocą przycisków PLUS lub MINUS możemy zmienić wartość zadanej. Po ustawieniu żądanej temperatury zadanej odczekujemy 3 sekundy - po tym czasie pojawi się ekran nastawy czasu obowiązywania tej temperatury.

Nastawy czasu zmieniamy za pomocą przycisków:

- na stałe - klikamy przycisk PLUS aż do wyświetlenia napisu Con (ustawiona przez nas temperatura zadana będzie obowiązywać przez nieokreślony czas niezależnie od nastaw harmonogramów)
- na określoną liczbę godzin - klikamy przycisk PLUS lub MINUS aż do wyświetlenia pożądanej liczby godzin obowiązywania ustawionej przez nas temperatury zadanej np.: 01h (ustawiona przez nas temperatura zadana będzie obowiązywać przez określony czas, a potem będzie obowiązywać harmonogram tygodniowy)
- jeśli chcemy, aby obowiązywała temperatura zadana wynikająca z ustawień harmonogramu tygodniowego klikamy przycisk MINUS aż do momentu wyświetlenia napisu OFF.

Deklaracja zgodności UE

Firma TECH STEROWNIKI, z siedzibą w Wieprzu (34-122), przy ulicy Biała Droga 31, deklaruje na wyłączną odpowiedzialność, że produkowany przez nas regulator **R-8b** spełnia wymagania Dyrektywy Parlamentu Europejskiego i Rady 2014/53/UE z dnia 16 kwietnia 2014 r. w sprawie harmonizacji ustawodawstw państw członkowskich dotyczących udostępniania na rynku urządzeń radiowych, dyrektywy 2009/125/WE w sprawie wymogów dotyczących ekoprojektu dla produktów związanych z energią oraz ROZPORZĄDZENIA MINISTRA PRZEDSIĘBIORCZOŚCI I TECHNOLOGII z dnia 24 czerwca 2019 r. zmieniającego rozporządzenie w sprawie zasadniczych wymagań dotyczących ograniczenia stosowania niektórych niebezpiecznych substancji w sprzęcie elektrycznym i elektronicznym wdrażające dyrektywę Parlamentu Europejskiego i Rady (UE) 2017/2102 z dnia 15 listopada 2017 r. zmieniającą dyrektywę 2011/65/UE w sprawie ograniczania stosowania niektórych niebezpiecznych substancji w sprzęcie elektrycznym i elektronicznym (Dz. Urz. UE L 305 z 21.11.2017, str. 8).

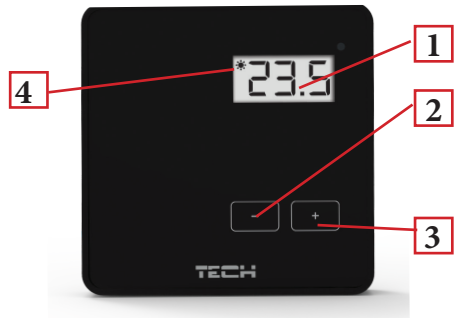
Do ocen zgodności zastosowano normy zharmonizowane: PN-EN IEC 60730-2-9 :2019-06 art. 3.1a bezpieczeństwo użytkownika, ETSI EN 301 489-1 V2.1.1 (2017-02) art.3.1b kompatybilność elektromagnetyczna, ETSI EN 301 489-3 V2.1.1 (2017-03) art.3.1 b kompatybilność elektromagnetyczna, ETSI EN 300 220-2 V3.1.1 (2017-02) art.3.2 skuteczne i efektywne wykorzystanie widma radiowego, ETSI EN 300 220-1 V3.1.1 (2017-02) art.3.2 skuteczne i efektywne wykorzystanie widma radiowego.

Wieprz, 27.04.2020


PAWEŁ JURA


JANUSZ MASTER

Obsługa sterownika



1. Wyświetlacz - aktualna temperatura w strefie.

2. Przycisk MINUS

3. Przycisk PLUS

4. Ikona słońca

- **miga** - temperatura zadana nie została osiągnięta i dana strefa wymaga dogrzenia,
- **świeci** - temperatura zadana została osiągnięta

Należy pamiętać o poniższych zasadach:

- Zarejestrowanego regulatora nie można wyrejestrować a jedynie wyłączyć jego działanie za pośrednictwem listwy L-8 poprzez zaznaczenie opcji Wyłączony w podmenu danej strefy.

- Próba zarejestrowania regulatora w strefie, w której jest już zarejestrowany inny czujnik spowoduje wyrejestrowanie pierwszego, zarejestrowanie drugiego.

- Próba zarejestrowania regulatora, który jest już zarejestrowany w innej strefie spowoduje wyrejestrowanie go z pierwszej strefy i zarejestrowanie w nowej strefie.

Dla każdego regulatora pokojowego przypisanego do określonej strefy można ustawić osobną temperaturę zadaną oraz harmonogram tygodniowy. Zmiany tych ustawień można dokonać zarówno w menu listwy L-8 (Menu główne / Czujniki) jak poprzez stronę emodul.eu (przy pomocy modułu ST-505 lub WiFi RS). Za pomocą przycisków PLUS i MINUS można zmienić temperaturę zadaną bezpośrednio z pozycji czujnika pokojowego.

Opis funkcji dostępnych w menu

Aby wejść do menu należy przytrzymać jednocześnie przycisk PLUS i MINUS. Za pomocą przycisków PLUS i MINUS można przechodzić pomiędzy poszczególnymi funkcjami menu.

1. Bat - funkcja umożliwia podejrzenie stanu baterii (%). Po przejściu na funkcję Bat ekran przez 3 sekundy miga, a następnie wyświetla się stan baterii wyrażony w procentach.

2. Cal - funkcja umożliwia podejrzenie kalibracji czujnika. Po przejściu na funkcję Cal ekran przez 3 sekundy miga, a następnie wyświetla się ustawiona kalibracja.

3. Loc - funkcja umożliwia włączenie autoblokady klawiszy. Po przejściu na funkcję Loc ekran przez 3 sekundy miga, a następnie wyświetla się zapytanie, czy włączyć blokadę (yes, no). Wybieramy przyciskiem PLUS lub MINUS. Aby zatwierdzić wybór należy odczekać 3 sekundy.

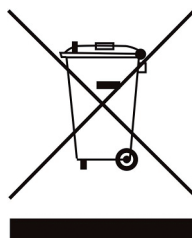
Po włączeniu blokady, klawisze automatycznie zablokują się po 10 sekundach w trybie bezczynności. Aby odblokować klawisze, należy przytrzymać jednocześnie przycisk PLUS i MINUS. Gdy wyświetli się komunikat „Ulc” klawisze są odblokowane.

4. Def - funkcja umożliwia przywrócenie ustawień fabrycznych. Po przejściu na funkcję Def ekran przez 3 sekundy miga, a następnie wyświetla się zapytanie, czy przywrócić ustawienia fabryczne (yes,no). Wybieramy przyciskiem PLUS lub MINUS. Aby zatwierdzić wybór należy odczekać 3 sekundy.

5. Ret - wyjście z menu. Po przejściu na funkcję Ret ekran przez 3 sekundy miga, a następnie wychodzi z menu.

Dane techniczne

Zakres nastaw temp. pokojowej.....5-35°C
Napięcie zasilania.....baterie 2xAAA 1,5V
Błąd pomiaru.....+/-0,5°C
Częstotliwość pracy.....868MHz



Dbalność o środowisko naturalne jest dla nas sprawą nadrzędną. Świadomość, że produkujemy urządzenia elektroniczne zobowiązuje nas do bezpiecznej dla natury utylizacji zużytych elementów i urządzeń elektronicznych. W związku z tym firma otrzymała numer rejestracyjny nadany przez Głównego Inspektora Ochrony Środowiska. Symbol przekreślonego kosza na śmieci na produkcie oznacza, że produktu nie wolno wyrzucać do zwykłych pojemników na odpady. Segregując odpady przeznaczone do recyklingu pomagamy chronić środowisko naturalne.

Obowiązkiem użytkownika jest przekazanie zużytego sprzętu do wyznaczonego punktu zbiórki w celu recyklingu odpadów powstałych ze sprzętu elektrycznego i elektronicznego.