



e-mail: serwis@techsterowniki.pl

Infolinia: +48 33 875 93 80

ul. Skotnica 120, 32-652 Bulowice

Serwis:

ul. Biała Droga 31, 34-122 Wieprz

Siedziba główna:

PL

INSTRUKCJA OBSŁUGI
R-9s

STEROWNIKI
TECH

STEROWNIKI
TECH

KARTA GWARANCYJNA

Firma Tech Sterowniki zapewnia Nabywcy prawidłowe działanie urządzenia przez okres 24 miesiące od daty sprzedaży. Niniejsza gwarancja obejmuje wyłącznie urządzenie wyprodukowane przez firmę Tech i nie dotyczy urządzeń z nią współpracujących. Gwarant zobowiązuje się do bezpłatnej naprawy urządzenia, jeżeli wady wystąpiły z winy producenta. Urządzenie należy dostarczyć do producenta urządzenia. Zasady postępowania w wypadku reklamacji określa ustawa o szczególnych warunkach sprzedaży konsumenckiej oraz zmianie Kodeksu cywilnego (Dz.U. Z dnia 5 września 2002r.).

Firma Tech może odmówić wykonania naprawy gwarancyjnej w wypadku stwierdzenia zerwania plomby gwarancyjnej. Naprawami nie są objęte czynności związane z podłączeniem, ustawieniem i regulacją parametrów urządzenia opisane w Instrukcji Obsługi oraz elementy i podzespoły podlegające naturalnemu zużyciu podczas normalnej eksploatacji urządzenia.

Gwarancja nie obejmuje uszkodzeń powstałych w wyniku niewłaściwego użytkowania, bądź z winy użytkownika, uszkodzeń mechanicznych, skutków działania czynników zewnętrznych takich jak: zbyt wysoka temperatura pracy, zalanie, uderzenie pioruna, przepięcie, zwarcie, pożar, nieprawidłowe napięcie i częstotliwość zasilania, błędne podłączenie urządzenia. Ingerencja nieautoryzowanego serwisu, samowolne naprawy, przeróbki i zmiany konstrukcyjne powodują utratę Gwarancji.

Urządzenie nie jest elementem bezpieczeństwa całego systemu do którego jest podłączone. Instalacja elektryczna powinna być wykonana zgodnie z obowiązującymi przepisami i normami.

URZĄDZENIE NIE JEST PRZEZNACZONE DO OBSŁUGI PRZEZ DZIECI.

Koszty nieuzasadnionego wezwania serwisu do usterki ponosi kupujący. Za nieuzasadnione wezwanie serwisu rozumie się wezwanie do usunięcia uszkodzenia nie wynikającego z winy Gwaranta, jak i wezwanie uznane za nieuzasadnione przez serwis po zdiagnozowaniu urządzenia (np. uszkodzenie sprzętu z winy klienta lub nie podlegającego gwarancji), lub jeżeli awaria urządzenia nastąpiła z przyczyny leżącej poza urządzeniem.

W celu realizacji uprawnień wynikających z niniejszej gwarancji, użytkownik zobowiązany jest na własny koszt i ryzyko dostarczyć Gwarantowi urządzenie wraz z prawidłowo wypełnioną kartą gwarancyjną (zawierającą w szczególności datę sprzedaży, podpis sprzedawcy, a także opis wady) i dowodem sprzedaży (paragonem, fakturą VAT, itp.) Karta Gwarancyjna stanowi jedyną podstawę bezpłatnego wykonania naprawy. Czas realizacji naprawy reklamacyjnej wynosi 14 dni. W razie zagubienia lub zniszczenia Karty Gwarancyjnej producent duplikatu nie wydaje.

.....
pieczęć sprzedawcy

.....
data sprzedaży

Bezpieczeństwo

Po zakończeniu redakcji instrukcji w dniu 30.08.2019 roku mogły nastąpić zmiany w wyszczególnionych w niej produktach. Producent zastrzega sobie prawo do dokonania zmian konstrukcji. Ilustracje mogą zawierać wyposażenie dodatkowe. Technologia druku może mieć wpływ na różnice w przedstawionych kolorach.

Przed przystąpieniem do użytkowania urządzenia należy przeczytać uważnie poniższe przepisy. Nieprzestrzeganie tych instrukcji może być przyczyną obrażeń ciała i uszkodzeń urządzenia. Niniejszą instrukcję należy starannie przechowywać.

Aby uniknąć niepotrzebnych błędów i wypadków, należy upewnić się, że wszystkie osoby korzystające z urządzenia dokładnie zapoznały się z jego działaniem i funkcjami bezpieczeństwa. Proszę zachować instrukcję i upewnić się, że po zostanie z urządzeniem w przypadku jego przeniesienia lub sprzedaży tak, aby każdy korzystający z niego przez jego okres użytkowania mógł mieć odpowiednie informacje o użytkowaniu urządzenia i bezpieczeństwie.



OSTRZEŻENIE

- Regulator nie jest przeznaczony do obsługi przez dzieci.
- Sterownik nie może być wykorzystywany niezgodnie z jego przeznaczeniem.



Dbłość o środowisko naturalne jest dla nas sprawą nadrzędną. Świadomość, że produkujemy urządzenia elektroniczne zobowiązuje nas do bezpiecznej dla natury utylizacji zużytych elementów i urządzeń elektronicznych. W związku z tym firma otrzymała numer rejestrowy nadany przez Głównego Inspektora Ochrony Środowiska. Symbol przekreślonego kosza na śmieci na produkcie oznacza, że produktu nie wolno wyrzucać do zwykłych pojemników na odpady. Segregując odpady przeznaczone do recyklingu pomagamy chronić środowisko naturalne. Obowiązkiem użytkownika jest przekazanie zużytego sprzętu do wyznaczonego punktu zbiórki w celu recyklingu odpadów powstałych ze sprzętu elektrycznego i elektronicznego.

Opis

Regulatory pokojowe R-9s montuje się w poszczególnych strefach grzewczych. Ma on za zadanie utrzymywać zadaną temperaturę pokoju/podłogi przesyłając sygnał do urządzenia grzewczego lub dawać sygnał do listwy, która steruje siłownikami z informacją o konieczności dogrzania pomieszczenia/podłogi. Po otrzymaniu takiego sygnału urządzenie grzewcze odblokowuje przepływ na zaworze termostatycznym.

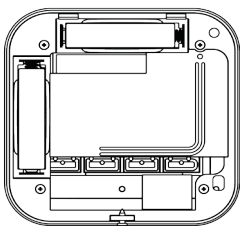
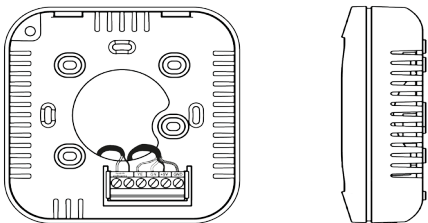
Zalety sterownika:

- wbudowany czujnik temperatury
- wbudowany czujnik wilgotności
- możliwość podłączenia czujnika podłogi
- obudowa przystosowana do montażu na ścianie

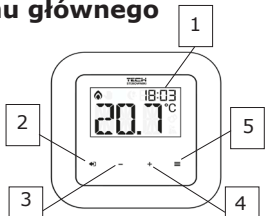
Sterowanie odbywa się za pomocą przycisków dotykowych PLUS, MINUS, EXIT oraz MENU. Aby przejść do edycji poszczególnych parametrów należy nacisnąć przycisk MENU. Wcisnąc przycisk MENU przeglądamy kolejne funkcje sterownika - edytowany parametr będzie zobrazowany migającą ikoną, pozostałe ikony będą wygaszone. Aby zmienić ustawienia danego parametru, korzystamy z przycisków PLUS i MINUS. Po dokonaniu zmian ustawień zatwierdzamy je przyciskiem MENU.

Dane techniczne

Zakres nastaw temp. pokojowej.....5-35°C
Napięcie zasilania.....5V DC
Pobór mocy.....0,05W
Błąd pomiaru.....+/-0,5°C



Opis ekranu głównego



1. Wyświetlacz

2. Przycisk EXIT - Po wejściu do menu sterownika przycisk służy do powrotu do ekranu głównego. Z pozycji ekranu głównego naciśnięcie przycisku powoduje wyświetlenie informacji o temperaturze z czujnika pokojowego, wilgotności powietrza i temperaturze z czujnika podłogi. Przytrzymanie przycisku EXIT usuwa temperaturę zadaną.

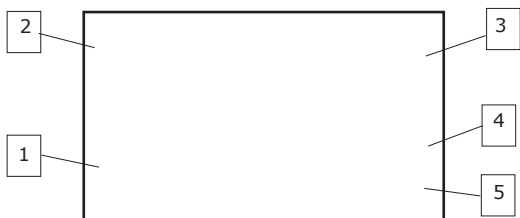
3. Przycisk MINUS - z pozycji ekranu głównego - naciśnięcie przycisku spowoduje przejście do trybu ręcznego i zmniejszenie temperatury zadanej. W menu sterownika przycisk służy do zmiany nastaw poszczególnych parametrów.

4. Przycisk PLUS - z pozycji ekranu głównego naciśnięcie tego przycisku spowoduje przejście do trybu ręcznego i zwiększenie temperatury zadanej. W menu sterownika przycisk służy do zmiany nastaw poszczególnych parametrów.

5. Przycisk MENU - przytrzymanie przycisku spowoduje wejście do menu sterownika. W trakcie edycji parametrów naciśnięcie przycisku MENU powoduje zatwierdzenie wprowadzonych zmian i przejście do edycji kolejnego parametru.

UWAGA

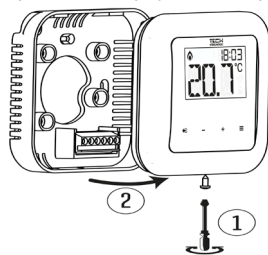
Jeśli przez około 3 sekundy przytrzymamy przycisk MENU na ekranie wyświetli się informacja o wersji oprogramowania. Po ponownym wciśnięciu przycisku Menu mamy możliwość przywrócenia ustawień fabrycznych regulatora. Zmiana funkcji FOO za pomocą przycisku PLUS na FO1 i zatwierdzenie przyciskiem Menu powoduje przywrócenie ustawień fabrycznych regulatora. Po przywróceniu ustawień fabrycznych należy ponownie zarejestrować regulator do danej strefy.



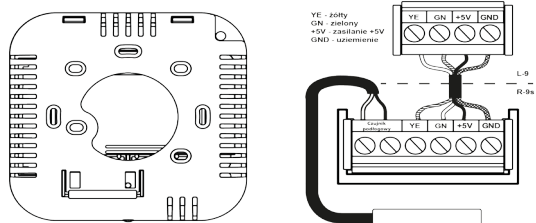
1. Aktualna temperatura
2. Aktywne dogrzewanie do temperatury zadanej
3. Aktualna godzina
4. Odczyt wilgotności powietrza
5. Odczyt temperatury podłogi (Ikona wyświetla się tylko w przypadku, gdy załączony jest czujnik podłogi w menu sterownika).

Montaż sterownika

Sterownik powinien być montowany przez osobę z odpowiednimi kwalifikacjami.



Połączenie przewodów przedstawia poniższy schemat:



Rejestracja regulatora pokojowego w wybranej strefie

Aby zarejestrować regulator R-9s w wybranej strefie należy w menu listwy L-9 wybrać opcję „Rejestracja” (Menu > Strefy > Strefa 1-8 > Typ czujnika > Przewodowy). Po wybraniu tej opcji w menu listwy należy uruchomić rejestrację w menu czujnika R-9s. W tym celu wciskamy przycisk MENU (pojawia się ekran z napisem REG), a następnie przytrzymać jednocześnie przycisk PLUS i MINUS przez około 2 sekundy.

Po prawidłowo przeprowadzonym procesie rejestracji na wyświetlaczu listwy L-9 pojawi się odpowiedni komunikat, natomiast na wyświetlaczu czujnika pokojowego pojawi się napis Scs. Komunikat Err na wyświetlaczu czujnika pokojowego oznacza błąd w procesie rejestracji.

UWAGA

Do jednej strefy może być przypisany maksymalnie jeden regulator pokojowy.

Funkcja LOC służy do blokady przycisków. Można ją włączyć On bądź wyłączyć Off.

Ustawienia zegara

Użytkownik ma możliwość ustawienia aktualnej godziny, która będzie wyświetlana na ekranie regulatora R-9s. W tym celu należy nacisnąć przycisk MENU do pojawienia się ekranu z napisem TIM. Przyciskiem PLUS lub MINUS wybrać opcję ON (prawa górna część ekranu). Za pomocą przycisku PLUS lub MINUS ustawiamy kolejno godzinę i minutę. Wybór zatwierdzamy przyciskiem MENU.

Wybierając opcję OFF (prawa górna część ekranu) użytkownik ustala, że aktualna godzina będzie pobierana z listwy L-9.

Zmiana temperatury zadanej

Temperaturę zadaną w strefie można zmienić bezpośrednio z regulatora pokojowego R-9s za pomocą przycisków PLUS i MINUS.

W czasie bezczynności na ekranie sterownika wyświetlana jest aktualna temperatura w strefie. Po naciśnięciu przycisku PLUS lub MINUS użytkownik ma możliwość zmiany temperatury zadanej - cyfry pulsują. Po ustawieniu żądanej temperatury zadanej odczekujemy około 4 sekundy, po tym czasie pojawi się ekran nastawy czasu obowiązywania tej temperatury.

Nastawy czasu zmieniamy za pomocą przycisków. Użytkownik może wybrać 3 opcje nakładek czasowych:

- na stałe - klikamy przycisk PLUS, aż do wyświetlenia napisu CON (ustawiona przez nas temperatura zadana będzie obowiązywać przez nieokreślony czas niezależnie od nastaw harmonogramów)

- na określoną liczbę godzin - klikamy przycisk PLUS lub MINUS, aż do wyświetlenia pożądanej liczby godzin obowiązywania ustawionej przez nas temperatury zadanej np.: 3h (ustawiona przez nas temperatura zadana będzie obowiązywać przez 3 godziny, a następnie będzie obowiązywać harmonogram tygodniowy ustawiony na listwie L-9)

- jeśli chcemy, aby obowiązywała temperatura zadana wynikająca z ustawień harmonogramu tygodniowego na listwie L-9, klikamy przycisk MINUS aż do momentu wyświetlenia napisu OFF.

Deklaracja zgodności UE

Firma TECH STEROWNIKI, z siedzibą w Wieprzu 34-122, przy ulicy Biała Droga 31, deklaruje na wyłączną odpowiedzialność, że produkowany przez nas regulator **R-9s** spełnia wymagania dyrektywy Parlamentu Europejskiego i Rady 2014/35/UE z dnia 26 lutego 2014 roku w sprawie harmonizacji ustawodawstw państw członkowskich odnoszących się do udostępniania na rynku sprzętu elektrycznego przewidzianego do stosowania w określonych granicach napięcia (Dz.Urz. UE L 96 z 29.03.2014, strona 357) i dyrektywy Parlamentu Europejskiego i Rady 2014/30/UE z dnia 26 lutego 2014 roku w sprawie harmonizacji ustawodawstw państw członkowskich odnoszących się do kompatybilności elektromagnetycznej (Dz. Urz. UE L 96 z 29.03.2014, strona 79), dyrektywy 2009/125/WE w sprawie wymogów dotyczących ekoprojektu dla produktów związanych z energią oraz Rozporządzenia Ministra Gospodarki z dnia 8 maja 2013 roku „W sprawie zasadniczych wymagań dotyczących ograniczenia stosowania niektórych niebezpiecznych substancji w sprzęcie elektrycznym i elektronicznym” wdrażającego postanowienia dyrektywy ROHS 2011/65/WE.

Do ocen zgodności zastosowano normy zharmonizowane PN-EN IEC 60730-2-9:2019-06, PN-EN 60730-1:2016-10.

Wieprz, 14.11.2019

Paweł Jura
PAWEŁ JURA

Janusz Master
JANUSZ MASTER